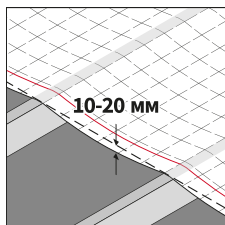


ONDUTISS SMART D / ОНДУТИС СМАРТ Д гидроизоляция / гидрооқшаулау

Особенности монтажа / Монтаждау ерекшеліктері:

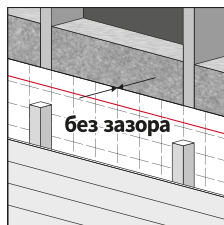
Обеспечение постоянной круглогодичной вентиляции пространства между утеплителем и фасадом/кровлей критично! Важно обеспечить приток воздуха, его свободный проход и выпуск. Отсутствие проветривания или неправильная конструкция вентиляционного зазора приводят к тому, что влага не выходит из утеплителя, образовывается конденсат. Как следствие происходит намокание утеплителя, гниение и поражение плесенью деревянных конструкций, ржавление металлических конструкций и элементов.

Оқшаулау мен қасбет/шатыр арасындағы кеңістікті жыл бойы тұрақты желдетуді қамтамасыз ету өте маңызды! Ауа ағынын, оның еркін өтуін және шығарылуын қамтамасыз ету маңызды. Желдетудің болмауы немесе желдету саңылауының дұрыс емес дизайны ылғалдың оқшаулаудан шықпауына әкелінеді, конденсат пайда болады. Нәтижесінде оқшаулау ылғалданады, ағаш конструкциялардың шіріп кетуі және көгеруі, металл конструкциялар мен элементтердің тот басуы орын алады.



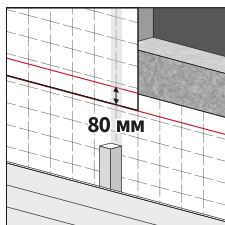
1. Гидроизоляция на неутеплённых кровлях и на кровлях с двумя вентиляционными зазорами монтируется с небольшим провисанием **10-20 мм**. Между мембраной и контрбрусом, рекомендуется использовать уплотнительную ленту **ONDUTISS Protect**.

Оқшауланбаған шатырларда және екі желдету саңылаулары бар шатырларда Гидроизоляция 10-20 мм сәл салбырап орнатылады. Мембрана мен контрбрус арасында ONDUTISS Protect тығыздағыш таспасын пайдалану ұсынылады.



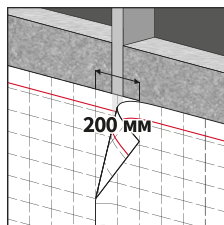
2. В качестве пароизоляции изнутри помещения, плёнка всегда монтируется **вплотную** к утеплителю.

Бөлменің ішінен бу тосқауылы ретінде пленка әрқашан оқшаулауға жақын орнатылады.



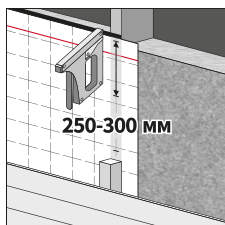
3. Со стороны улицы монтаж выполняется логотипом и разметкой наружу. Внутри помещений – логотипом и разметкой в сторону помещения. Монтаж ведётся горизонтальными полотнами снизу вверх **с нахлёстом 80 мм** (указан линией).

Көше жағынан монтаждау логотиппен және сыртқа таңбалаумен орындалады. Үй-жайлардың ішінде - логотиппен және үй-жай жағына қарай таңбалаумен. Монтаждау төменнен жоғары қарай 80 мм (сызықпен көрсетілген) көлденең төсемдермен жүргізіледі.



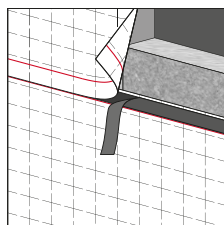
4. Вертикальные нахлёсты монтируются на конструктивные элементы здания (не на утеплитель!) и составляют **не менее 200 мм**.

Тік қабаттасулар ғимараттың құрылымдық элементтеріне орнатылады (оқшаулау үшін емес!) және кем дегенде 200 мм құрайды.



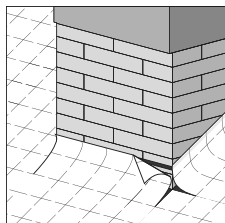
5. Крепление плёнки выполняется при помощи строительного степлера **с шагом 250–300 мм**. После чего устанавливаются бруски для обеспечения зазора и крепления отделки.

Пленканы бекіту 250-300 мм қадаммен құрылыс степлерінің көмегімен орындалады, содан кейін саңылауды қамтамасыз ету және әрлеуді бекіту үшін бөренелер орнатылады.



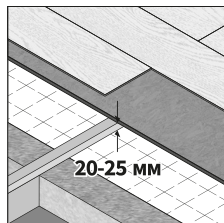
6. Все нахлёсты полотен должны быть тщательно проклеены. На лицевой стороне полотна нанесена специальная монтажная лента. Для склеивания двух полотен между собой удалите серебристую защитную полоску соединительной ленты, одновременно прижимая рукой верхнее полотно к нижнему. **Защитная полоска соединительной ленты снимается только после монтажа верхнего полотна.** При необходимости нахлёсты можно проклеить при помощи двустороннего скотча **ONDUTISS Double Scotch** или бутилкаучуковой монтажной ленты **ONDUTISS Butyl Tape**.

Кенептердің барлық қабаттасуы Мұқият жабыстырылуы керек. Кенептің алдыңғы жағында арнайы монтаж таспасы, ал артқы жағында мөлдір таспа желімдеуге арналған негіз болып табылады. Екі кенепті бір-біріне жабыстыру үшін, жоғарғы кенепті қолыңызбен астыңғы жағына басып, байланыстырушы таспаның күміс қорғаныс жолағын алыңыз. Байланыстырушы таспаның қорғаныш жолағы жоғарғы кенепті орнатқаннан кейін ғана алынып тасталады. Қажет болса, қабаттасуды ONDUTISS Double Scotch екі жақты таспамен немесе butdutiss Butyl Tape бутил резеңке монтаж таспасымен жабыстыруға болады.



7. Для приклеивания плёнки к конструктивным элементам здания, а также воздуховодам, вентиляционным и печным трубам применяется бутилкаучуковая монтажная лента **ONDUTISS Butyl Tape**.

Пленканы ғимараттың конструкциялық элементтеріне, сондай-ақ ауа өткізгіштерге, желдету және пеш құбырларына жабыстыру үшін ONDUTISS Butyl Tape бутилкаучук монтаждау лентасы қолданылады.



8. При использовании в качестве пароизоляции, со стороны внутренней отделки, пола или потолка необходимо обеспечить вентиляционный зазор **не менее 20–25 мм** для прокладки коммуникаций и выравнивания температурно-влажностного режима.

Бу тосқауылы ретінде пайдаланған кезде, ішкі әрлеу жағынан, еден немесе төбе қажет желдету саңылауын қамтамасыз етіңіз төсеу үшін кемінде 20-25 мм байланыс және теңестіру температуралық-ылғалдылық режимі.



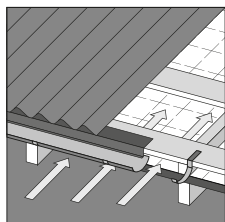
9. Монтаж рекомендуется выполнять при температуре **не ниже + 5°C**, т.к. при более низких температурах липкость клеящего слоя снижается, монтаж становится сложнее. Склеивание полотен и приклеивание примыканий рекомендуется производить в сухую погоду при температуре +20...+25°C. Склеиваемые поверхности должны быть сухими и чистыми.

Орнатуды +5°C төмен емес температурада орындау ұсынылады, себебі Төмен температурада жабысқақ қабаттың жабысқақтығы төмендейді және орнату қиынырақ болады. Құрғақ ауа райында +20...+25°C температурада парақтарды желімдеу және буындарды желімдеу ұсынылады. Жабылатын беттер құрғақ және таза болуы керек.



10. На неутеплённой кровле или утеплённой кровле с двумя вентиляционными зазорами плёнка может служить защитой утеплителя в течение **30 дней** до монтажа кровельного покрытия.

Оқшауланбаған шатырда немесе екі желдету саңылаулары бар оқшауланған шатырда пленка шатыр жабыны орнатылғанға дейін 30 күн бойы оқшаулауды қорғай алады.



11. На неутеплённой кровле и на кровле с двумя вентиляционными зазорами и водосточной системой отверстия для впуска воздуха должны располагаться ниже водосточного желоба. **Не заводите гидроизоляцию в водосточный желоб.** На утеплённой кровле с двумя вентиляционными зазорами, в зоне конька, необходимо

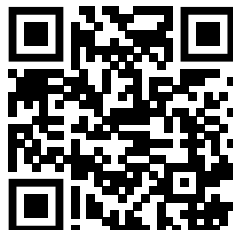
сделать разрез в плёнке шириной не менее 100 мм. Оқшауланбаған шатырда және екі желдету саңылаулары мен су төгетін жүйесі бар шатырда ауа кіруге арналған тесіктер суағардың астында орналасуы керек. **Гидроизоляцияны суағарға салмаңыз.** Екі желдеткіш саңылауы бар оқшауланған шатырда, жотаның аймағында ені кемінде 100 мм пленкада кесу керек.

Важно! Монтаж рулонных материалов «ОНДУТИС» допускается только на сухие поверхности. Не допускайте попадания антисептических, огнебиозащитных, антикоррозионных и других агрессивных технических жидкостей на материалы «ОНДУТИС», т.к. это может привести к их разрушению.

Маңызды! "ОНДУТИС" ролл материалдарын тек құрғақ беттерге орнатуға рұқсат етіледі. "ОНДУТИС" материалдарына антисептикалық, отқа төзімді, коррозияға қарсы және басқа да агрессивті техникалық сұйықтықтардың түсуіне жол бермеңіз, себебі бұл олардың бұзылуына әкелуі мүмкін.

Важно! Все нахлёсты полотен между собой, места проходов коммуникаций и конструкций, а также примыкания к стенам должны быть тщательно проклеены. Для этого могут применяться ленты ONDUTISS Double Scotch или бутилкаучуковая лента ONDUTISS Butyl Tape.

Маңызды! Кенептердің бір-бірімен қабаттасуы, коммуникациялар мен құрылымдардың өту орындары, сондай-ақ қабырғаларға іргелес жерлер Мұқият желімделуі керек. Ол үшін ONDUTISS Double Scotch таспаларын немесе butustries Butyl Tape бутил резеңке таспасын қолдануға болады.



Видео монтажа строительных мембран, плёнок и лент на youtube-канале **ondutiss.pro**